

# POUR QUE NOS RUES PRENNENT DES AIRS DE PLACES PUBLIQUES

Défis et solutions pour des villes en santé - Apport du programme  
d'implantation de rue piétonnes et partagées de la Ville de Montréal

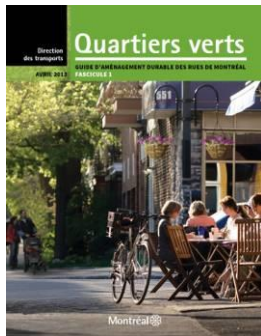


# Redonner au piéton la place qui lui revient à Montréal !



# Qu'est ce qui fait rayonner Montréal?

Meilleure utilisation et appropriation de la rue par les citoyens.



**Zone festive**  
(festivals)



**Rue et zone piétonne temporaire ou saisonnière**



**Rue et zone piétonne permanente**



**Promenade urbaine**  
(sur rues piétonnes et Rues 30 à 50 km/h)



# Visées du programme de rues piétonnes et partagées

**Montréal mise sur l'énorme potentiel  
que représentent les rues locales pour créer  
davantage d'espaces publics de proximité**

Valoriser une démarche collaborative  
Prioriser une approche progressive  
Être un laboratoire d'expérimentation  
Créer des projets vitrines pour Montréal



# Pour que nos rues passent de liens... à lieux

Typologie de rue commerciale

Création d'un lieu de rencontre convivial de proximité

## Place De Castelnaud

*Arrondissement de Villeray–Saint-Michel–Parc-Extension*



**Rue De Castelnau**

Crédit : Google MAps, 2015. Arrondissement de Villeray–Saint-Michel–Parc-Extension, 2014

# Pour que nos rues passent de liens... à lieux

Typologie de rue commerciale à proximité d'un marché public

Création d'un lieu de rencontre avec des jeux attractifs – pétanque, carrousel à vélos

## Place Shamrock

*Arrondissement de Rosemont-La-Petite-Patrie*



Rue Shamrock

Crédit : Google Maps, 2015. Ville de Montréal, 2016.

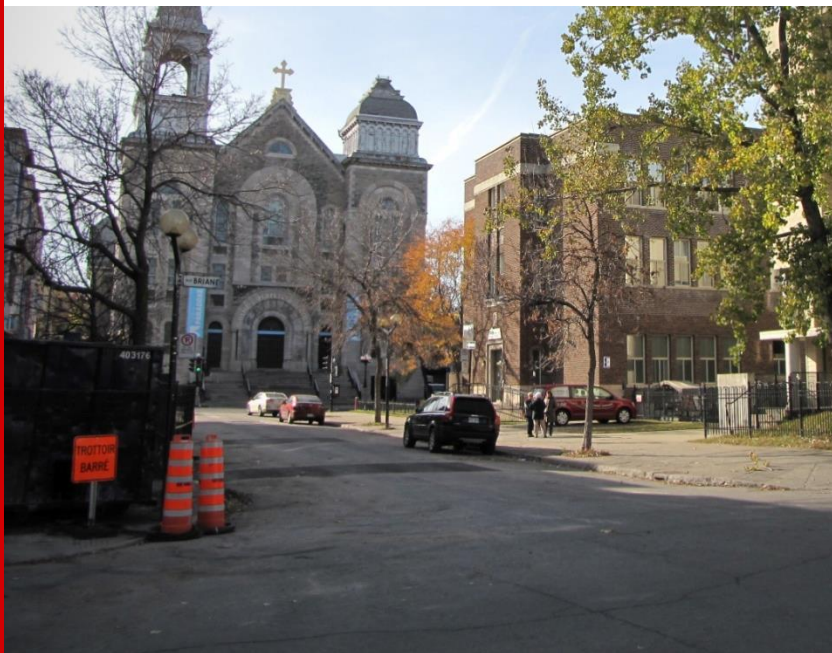
# Pour que nos rues passent de liens... à lieux

Typologie de rue transversale à une rue commerciale

Projet rassembleur d'agriculture urbaine

## Parvis De Biencourt

*Arrondissement Le Sud-Ouest*



**Rue De Biencourt**

Crédit : Arrondissement Le Sud-Ouest, 2015. Ville de Montréal, 2016.

# Pour que nos rues passent de liens... à lieux

Typologie de rue à proximité d'un parc et d'une école

Parcours de course-jeu pour jeunes— kiosque d'animation et repos – agriculture urbaine

## Rue De Dijon

*Arrondissement de Montréal-Nord*



## Rue De Dijon

Crédit : Google Maps, 2015. David Chedore, photographe, 2016.



# Pour que nos rues passent de liens... à lieux

Typologie de rue à proximité d'un parc au bord de l'eau

Projet de vacances avec jeux pour enfants – des chaises longues – repos – animation

## Park Stanley

Arrondissement d'Ahuntsic-Cartierville

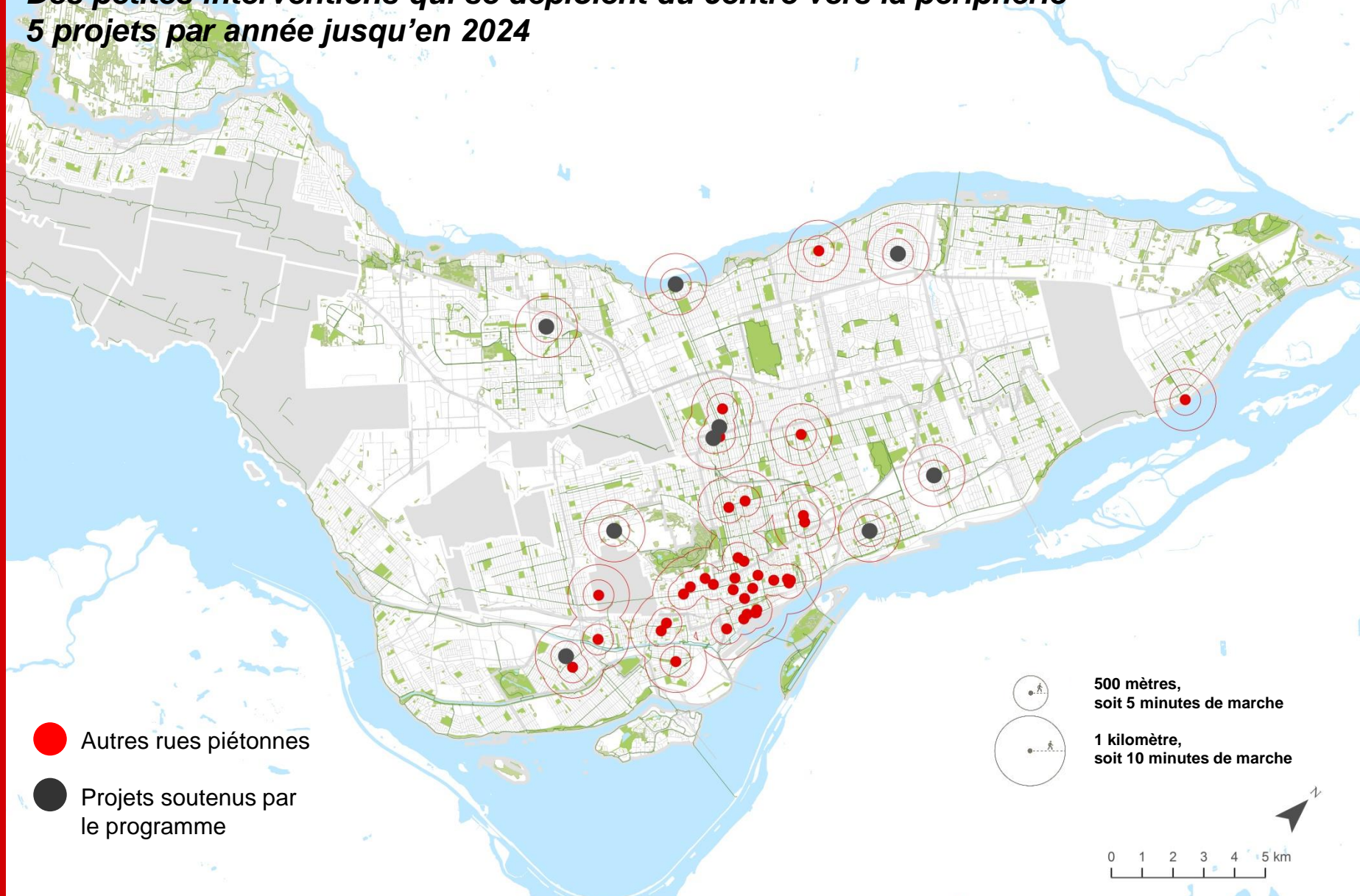


Rue Park Stanley

Crédit : Google Maps, juin 2014. Arrondissement de Villeray–Saint-Michel–Parc-Extension, 2014

# Les rues piétonnes de Montréal

*Des petites interventions qui se déploient du centre vers la périphérie*  
*5 projets par année jusqu'en 2024*



# Objectifs du programme

1

## TRANSFORMER

les rues en espaces publics et en lieux de rencontre animés reflétant l'identité des quartiers pour en stimuler la vitalité.

2

## ACCROÎTRE

progressivement la superficie de l'espace public dédié aux piétons pour susciter l'envie de marcher.

3

## IMPLIQUER

la communauté dans la transformation des espaces publics pour nourrir l'adhésion aux projets.

4

## BÂTIR

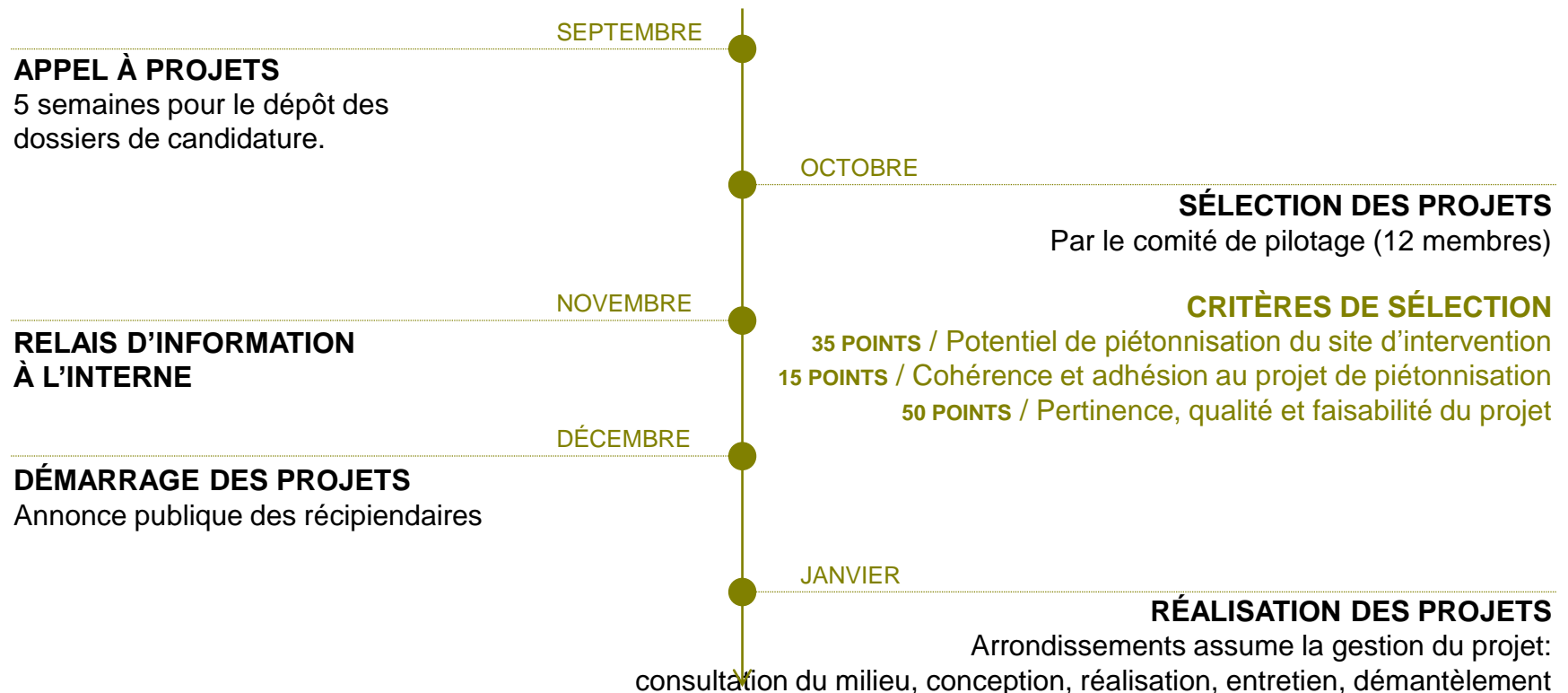
sur les réussites montréalaises en facilitant la reproductibilité des mesures testées et leur adaptation dans les autres arrondissements pour développer le savoir-faire.



# Déploiement du programme

## OFFRE DE SOUTIEN DE LA DIRECTION DES TRANSPORTS AUX ARRONDISSEMENTS

- **TECHNIQUE:** Planification participative et co-design, caractérisation des sites et études préparatoires, conception des aménagements et du mobilier temporaires et permanents; évaluation des retombées; documentation et rayonnement des projets
- **FINANCIER :** Jusqu'à 700 000\$ au total, sur trois ans pour la pérennisation du projet



# Phases d'implantation des projets

<b>An 1</b>	Implantation de mesures temporaires Évaluation du projet	100 000\$
<b>An 2</b>	Bonification des mesures temporaires Plans et devis pour les mesures permanentes	100 000\$ 100 000\$
<b>An 3</b>	Implantation de mesures permanentes	400 000\$

## MESURES TEMPORAIRES



## MESURES PERMANENTES



# Le projet de la Place de Castelnau en détail

*Passer de lien...*



Rue De Castelnau

Crédit : Arrondissement de Villieray-Saint-Michel-Parc-Extension, 2014

# Le projet de la Place de Castelnau

## Passer de lien... à lieu !



### Rue De Castelnau

Crédit : Elsie Lefebvre, conseillère de ville. Arrondissement de Villeray–Saint-Michel–Parc-Extension, 2014  
Atelier L'Abri, 2014



### VISION COMMUNE | LA PLACE DE CASTELNAU, C'EST :

- » Le **CŒUR DE L'ARRONDISSEMENT**, le symbole de Villeray
- » Un **POINT DE RENCONTRE**, de rassemblement et de partage spontané pour tous les citoyens
- » Une **MIXITÉ DE GÉNÉRATION**, avec ses enfants, ses familles, ses étudiants, etc. D'ailleurs, le retour de jeunes dans le quartier a apporté une cure de rajeunissement au secteur et une nouvelle vitalité
- » Un **VILLAGE URBAIN**, sa diversité de service et de commerce local de proximité et son église en son centre. La rue De Castelnau devient la rue principale de ce village, où plusieurs narratifs et histoires se croisent
- » Le **MIROIR DU QUARTIER**, qui reflète un milieu de vie dynamique, accueillant, créatif et convivial
- » Une rue de **NOUVELLES EXPÉRIENCES** citadines
- » Un **ENVIRONNEMENT AGRÉABLE**, esthétique et vert
- » Un endroit **FESTIF**, avec une programmation événementielle diversifiée et intéressante
- » Une **PLACE QUI BOUGE** à plusieurs vitesses : piéton, cycliste, automobiliste
- » Le **PARVIS DE L'ÉGLISE**, qui agit comme place publique et lieu de rencontre central, comme autrefois

### AUTRES MOTS EN VRAC

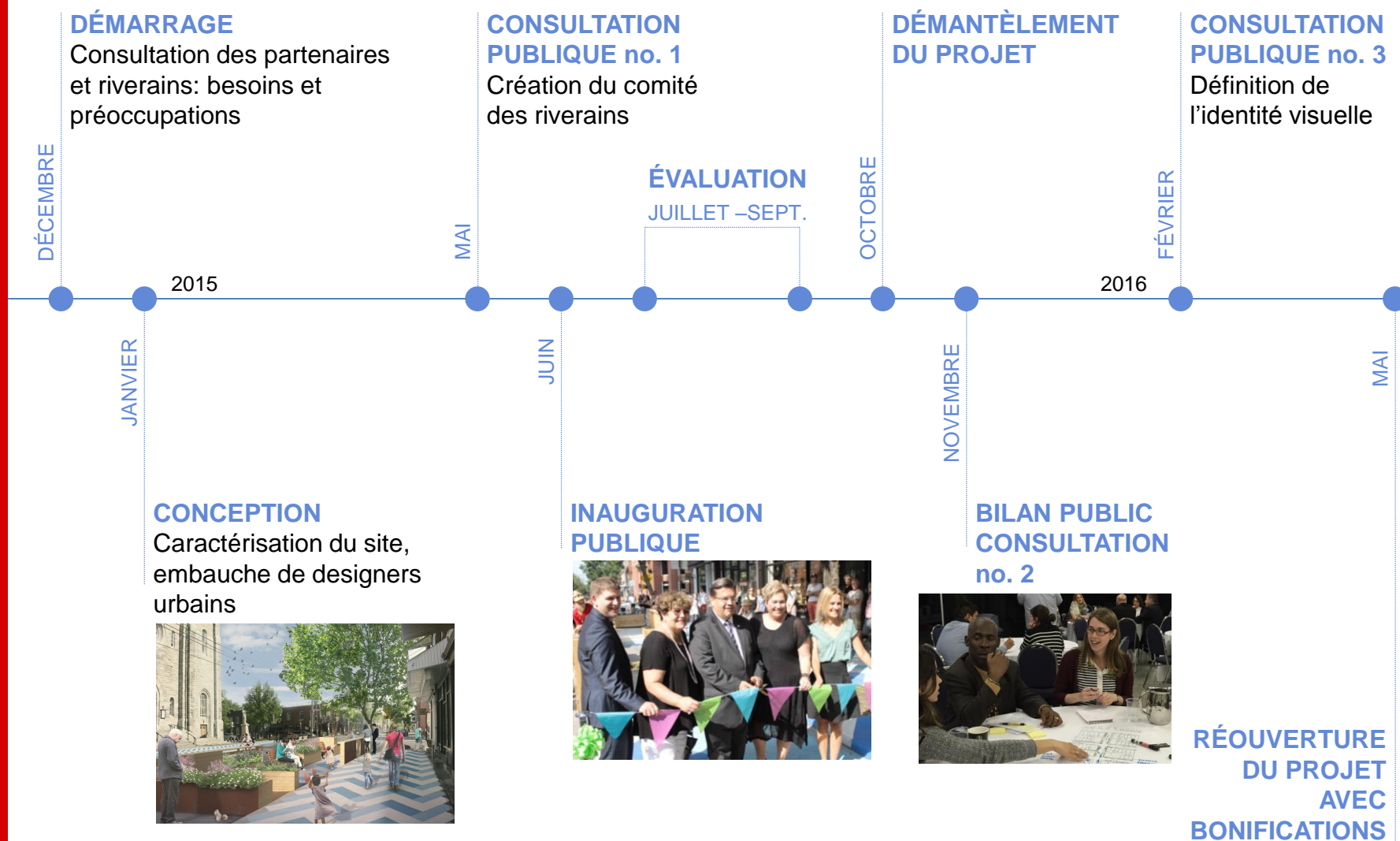
DÉAMBULATION FLÂNAGE OPPORTUNITÉ  
 INTIMITÉ ANIMATION  
 SPONTANÉITÉ RAYONNEMENT LOCAL  
 DIVERSITÉ ENFANTS INVITANT  
 FESTIVE SÉCURITAIRE QUOTIDIEN VITRINE  
 AUTHENTICITÉ SIMPLICITÉ  
 COOL | TRENDY ÉVÉNEMENTIEL

# Objectifs du projet

- **Créer un lieu symbolique** au carrefour naturel des interactions sociales qui met en valeur le noyau villageois historique dont le parvis de l'église en son centre.
- Réaménager cette rue commerciale de quartier pour **créer un lieu de rencontre accessibles à tous** à la fois animé et calme. → Tension
- **Repartager la rue au profit des piétons et des cyclistes** tout en : → Tension
  - Maintenant une certaine accessibilité véhiculaire aux commerces (livraison, stationnement de courte à moyenne durée);
  - Réduisant la circulation de transit des véhicules (plus de 3 200 véhicules en direction ouest/jour).
  - Réduisant la vitesse de circulation
- **Embellir et verdir la rue.**
- **Encourager la mobilisation et la participation des acteurs locaux.**

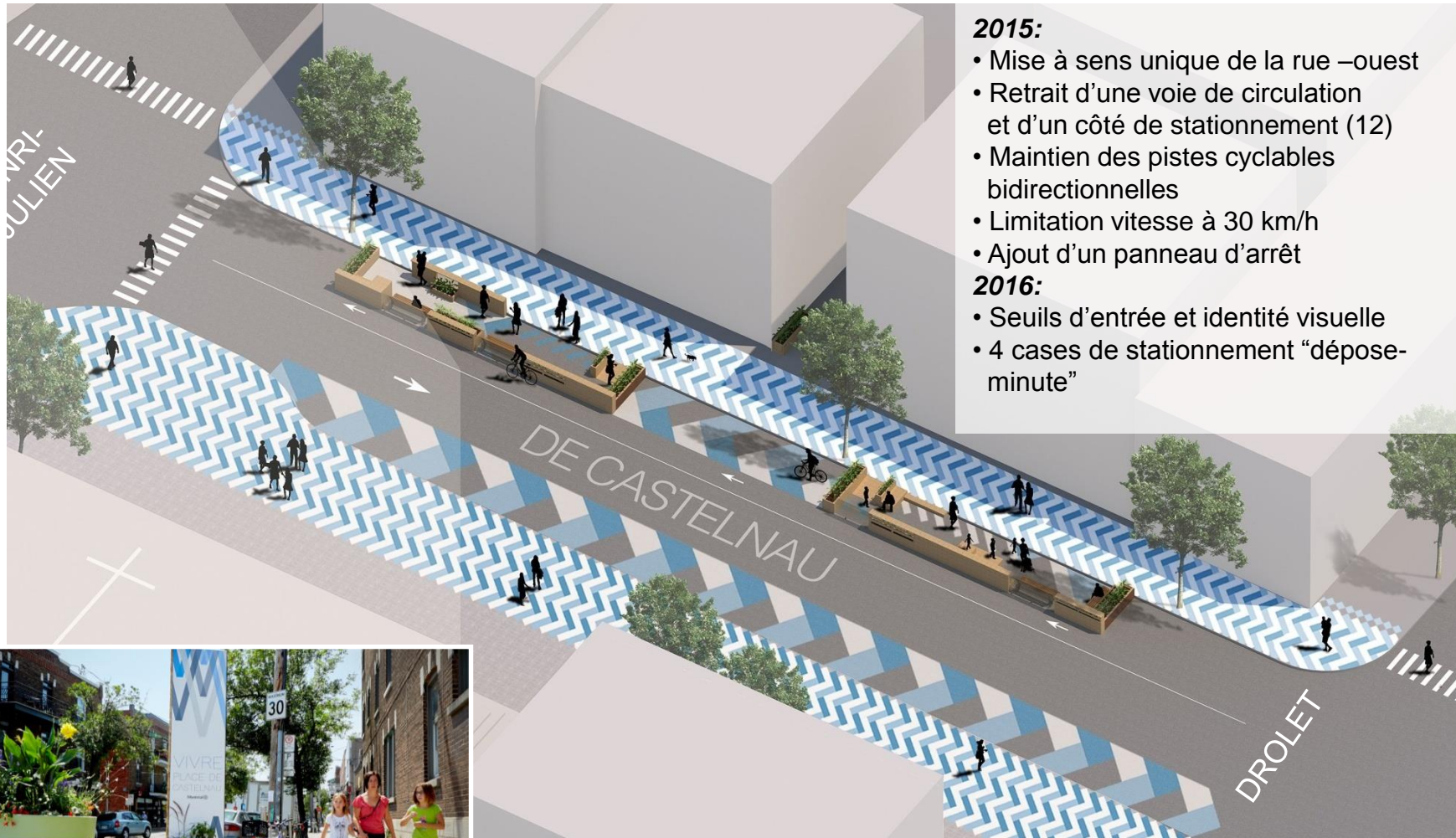
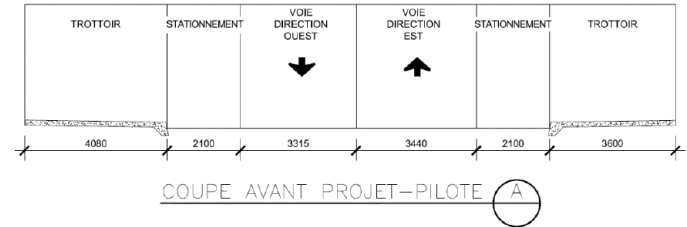


# Participation citoyenne



# Composantes du projet

1. Signature identitaire
2. Repartage de la chaussée (géométrie de rue)
3. Habillage et marquage des sites



## 2015:

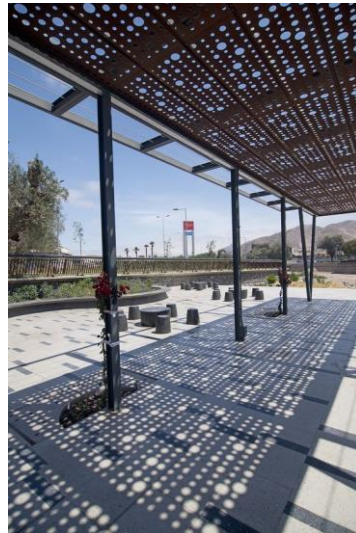
- Mise à sens unique de la rue –ouest
- Retrait d'une voie de circulation et d'un côté de stationnement (12)
- Maintien des pistes cyclables bidirectionnelles
- Limitation vitesse à 30 km/h
- Ajout d'un panneau d'arrêt

## 2016:

- Seuils d'entrée et identité visuelle
- 4 cases de stationnement "dépose-minute"



# Autres options



# Composantes du projet

4. Mobilier urbain : assises, kiosque d'accueil et affichage, utilitaires

5. Verdissement et agriculture urbaine

6. Mesures ludiques et interactives



**2015:**

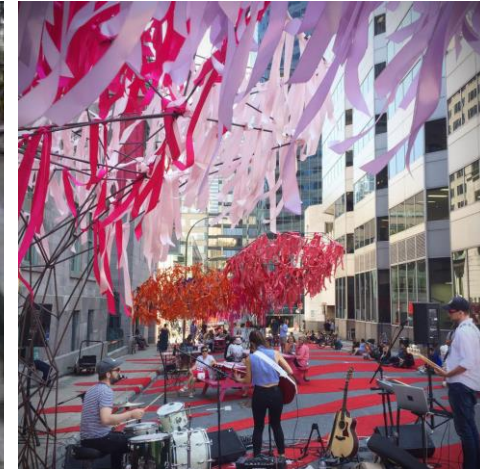
- 4 placotoirs sur la chaussée :
  - Rampes pour l'accessibilité universelle
  - Combinaison aires de détente avec bancs et aires de jeux
- Pour favoriser l'appropriation citoyenne

**2016:**

- Acottoirs, bancs, mobiliers amovibles
- Ardoises, tangrams géants
- Supports à vélos



# Autres options





Place De Castelnau  
Crédit : Ville de Montréal, 2015

## RÉPARTITION DE L'ESPACE SUR LA RUE

Avant



47%



53%

Après



57%



16%



27%

Partage de la rue incluant les trottoirs et la chaussée



Place De Castelneau  
Crédit : Ville de Montréal, 2015

## ACHALANDAGE SUR LE SITE

**2 700** 

passages de piétons par jour

*moyenne journalière sur 24h  
pendant les périodes de comptage*

**242 700** 

passages de piétons sur les trottoirs  
entre l'inauguration et la fermeture

*8 juillet au 5 octobre 2015*



Place De Castelneau  
Crédit : Ville de Montréal, 2015

## ANIMATION et APPROPRIATION



**86**

65 nouvelles  
places pour  
s'asseoir



**10**

activités culturelles  
gratuites



**94%**

des utilisateurs sont  
satisfaits ou très  
satisfaits du projet



# Communication des retombées

## Place De Castelnau

### Une place publique au coeur du quartier

située entre l'avenue De Gaspé et la rue Drolet dans l'arrondissement de Villeray-Saint-Michel-Parc-Extension

Un projet sélectionné dans le cadre de l'édition 2015 du programme d'implantation des rues piétonnes et partagées.

Rue commerciale de quartier, la rue De Castelnau est devenue une place publique le temps d'un été. Elle a été transformée en salon urbain. Les trottoirs ont été peints pour les rendre plus ludiques. Une voie de circulation et une voie de stationnement ont été retranchées pour apaiser la circulation et y aménager des placotoirs.

Sur le parvis de l'église et devant les commerces de proximité, les résidents de tous les âges se retrouvent pour profiter de l'ambiance du quartier et des activités culturelles gratuites.



En moyenne, **2 700** passages de piétons par jour.

**242 700** passages de piétons sur les trottoirs entre l'inauguration et la fermeture.

Données recueillies entre le 8 juillet et le 5 octobre 2015

Montréal

### FRÉQUENTATION DU SITE



Les résidents se retrouvent, se posent entre deux courses, discutent ou lisent un livre pigé dans la bibliothèque collective pendant que les enfants s'approprient ces nouvelles aires de jeux isolées de la circulation.

1 marquage au sol ludique 4 placotoirs



### RÉPARTITION DE L'ESPACE SUR LA RUE

Avant



Après



### ANIMATION ET APPROPRIATION DE L'ESPACE



**86**

65 nouvelles places pour s'asseoir



**10**

activités culturelles gratuites



**94%**

des utilisateurs sont satisfaits ou très satisfaits du projet

4 aires de jeux polyvalentes 2 bibliothèques collectives



6 supports à vélos 7 îlots pour les matières résiduelles



### ACCESSIBILITÉ UNIVERSELLE DU SITE

- Sur les trottoirs, le corridor de marche est maintenu libre d'obstacles.
- Les nombreuses places pour s'asseoir permettent de faire une pause.
- Les placotoirs sont accessibles aux personnes à mobilité réduite.

# Des données pour un débat éclairé

## Méthodologie d'évaluation des projets

1. Achalandage piétonnier et cyclable
2. Profil des utilisateurs et leur utilisation du site
3. Habitude de fréquentation du site et le taux de satisfaction
4. Qualité et durabilité du design
5. Performance en accessibilité universelle

## Rétroaction et bonification des projets

**Bornes Pyro-Box, Tubes vélos**  
**Grille d'observation**  
**Sondage aux utilisateurs, commerçants, publics particuliers**  
**Grille d'analyse**  
**Grille d'analyse**



# Atteinte des objectifs du projet

## Créer un lieu symbolique et de rencontre accessible à tous

Selon vous, quel est l'élément le plus intéressant de ce projet?

**63%** la création de lieux de rencontre,  
l'ambiance de quartier et l'ajout de places pour s'asseoir.

## Repartage de la rue au profit des piétons et cyclistes

**73%** de l'espace de la rue (47% avant le projet)

**27%** est partagé entre cyclistes et automobilistes (53% avant le projet)

## Réduction de la circulation de transit dans le quartier

**27 km/h** Vitesse moyenne de circulation

Redistribution de la circulation de transit sur les artères périphériques  
(aucune augmentation des débits sur les rues locales du secteur)

## Verdissement de la rue

**12%** le verdissement est l'élément le plus intéressant de ce projet

**19%** souhaite que cet élément soit amélioré en priorité

## Embellissement de la rue

« Avant il m'arrivait de passer par d'autres rues,  
maintenant je préfère passer par ici. »

Comment intégrer le domaine privé ?

« J'aimerais que le parvis de l'église soit intégré à l'aménagement de la rue. »

Quel aménagement l'hiver ?

Le statu quo ou le projet saisonnier en permanent ?

Pour qui aménage t'on nos rues ?

Pour les résidents locaux ?

Pour les visiteurs occasionnels ?

Quelles mesures de verdissement dans les aménagements temporaires ?

Comment faire des aménagements temporaires plus sobres ?

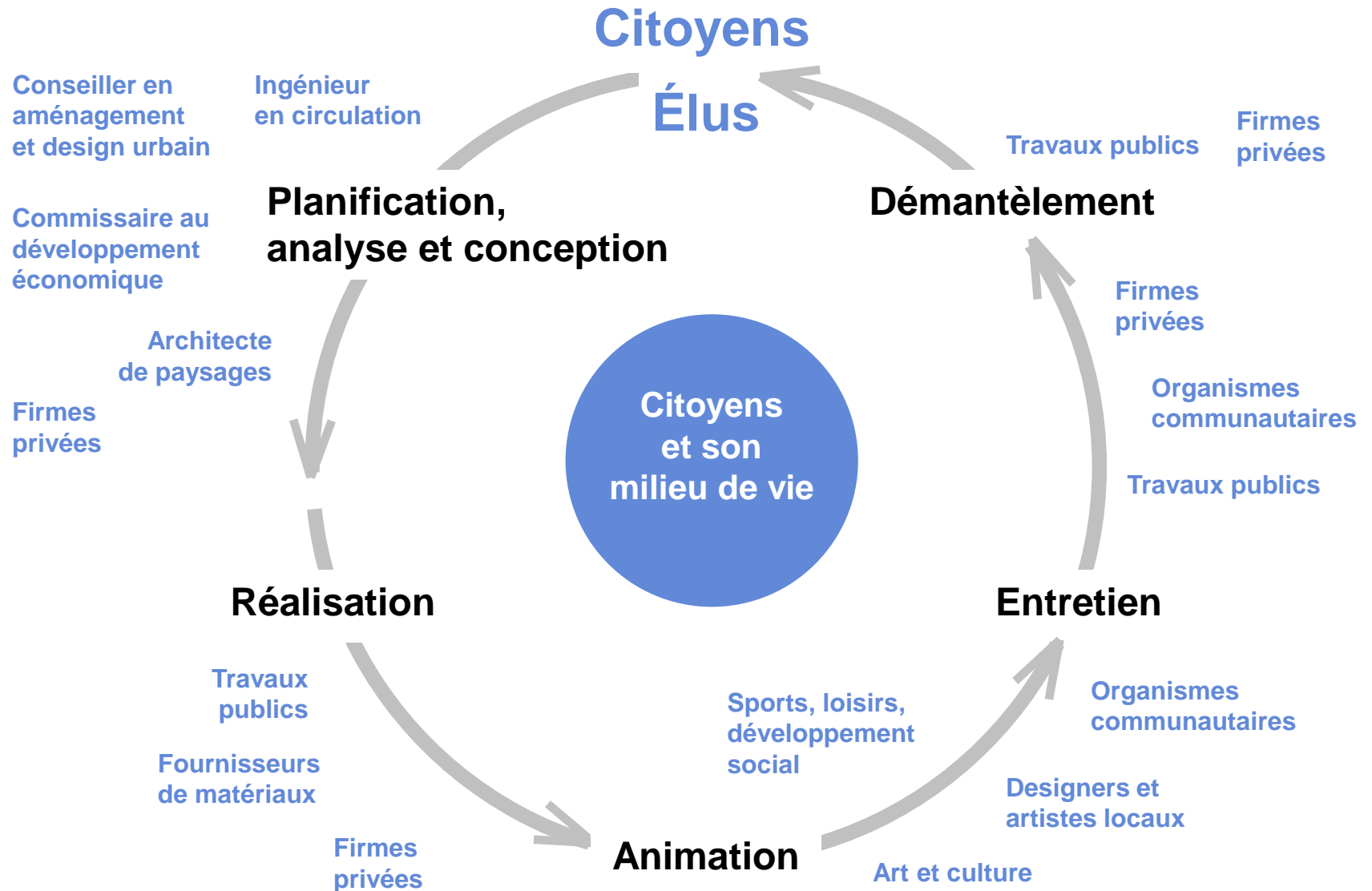
« Des couleurs plus naturelles seraient mieux, là, ça flash trop! »

## DÉFIS Planification du projet temporaire (transitoire) pour tester les mesures permanentes

- Caractérisation des potentiels et des contraintes du site.
- Conception d'un projet transitoire pour tester des mesures qui seront intégrées au projet permanent.
- Mise en œuvre rapide d'actions simples, peu coûteuses mais porteuses et respectant les standards de performance.



# DÉFIS Adhésion des acteurs à une vision commune



# DÉFIS Leadership pour mettre en œuvre la vision

## Conciliation des souhaits et des oppositions

- Anticipation de l'amélioration de la qualité de vie liée au changement  
Scénario intangible VS Statut quo
- Équilibre entre:  
Quiétude et Animation  
Apaisement de la circulation VS Accessibilité véhiculaire
- Médiation entre les groupes d'acteurs en opposition  
Nouvelle vocation de la rue VS Statut quo
- Évaluation des retombées pour tous (données probantes)
- Anticipation des impacts réels sur le commerce



# Réalisations et retombées du programme

1

## TRANSFORMER

les rues en espaces publics et en lieux de rencontre animés reflétant l'identité des quartiers pour en stimuler la vitalité.

- 9 projets temporaires différents qui seront rendus permanents en 2017, 2018...
- Guide d'accompagnement pour la planification
- Implication des designers urbains
- Cahier des charge pour la conception

2

## ACCROÎTRE

progressivement la superficie de l'espace public dédié aux piétons pour susciter l'envie de marcher.

- Identification des sites à potentiel : rues commerciales de quartier et leurs rues transversales, rues à proximité d'un parc, d'un marché public, d'une école
- Définition des meilleures typologies par sites

3

## IMPLIQUER

la communauté dans la transformation des espaces publics pour nourrir l'adhésion aux projets.

- Processus-type
- Implication des firmes en urbanisme participatif

4

## BÂTIR

sur les réussites montréalaises en facilitant la reproductibilité des mesures testées et leur adaptation dans les autres arrondissements pour développer le savoir-faire.

- Guide de caractérisation et d'évaluation
- Catalogue de mobilier
- Fiches techniques pour chacune des composantes
- Utilisation de l'aménagement temporaire pour valider les concepts dans les grands projets

# Avenue Park Stanley

Le premier projet transitoire



Avenue Park Stanley  
Crédit : Arrondissement d'Ahuntsic-Cartierville, 2015

Arrondissement Ahuntsic-Cartierville



# Avenue Park Stanley

Le premier projet transitoire transformé en projet permanent en 2017

## Park Stanley

*Arrondissement d'Ahuntsic-Cartierville*



## Rue Park Stanley

Crédit : Google Maps, juin 2014. Arrondissement de Villeray–Saint-Michel–Parc-Extension, 2014

*« Vous êtes-vous promené dans les rues de Montréal  
ces dernières semaines ?  
Dans Villeray, Rosemont, Ahuntsic ?  
Il se passe quelque chose.(....) Il se passe assurément quelque chose...  
Quelque chose qui ressemble à une réappropriation de la rue par  
l'entremise de petits et gros projets de piétonnisation.  
Sur De Castelnau. Sur Park Stanley. (...) on est dans le petit format,  
dans l'acupuncture urbaine. »*

*Sous les pavés...., François Cardinal - La Presse + (4 août 2015)*



Stanley, AC



Park Stanley, AC



Place du Marché, RDP-PAT

Broadway Boulevard, NY



Place Shamrock, RPP



Avenue du Musée, VM



Place Shamrock, RPP



Ontario, MHM



Rue St-Dominique, PMR



Place De Castelnau, VSMPE

# Merci !

Marie-Hélène Armand, conseillère en aménagement  
Direction des transports

[marie-helene.armand@ville.montreal.qc.ca](mailto:marie-helene.armand@ville.montreal.qc.ca)

